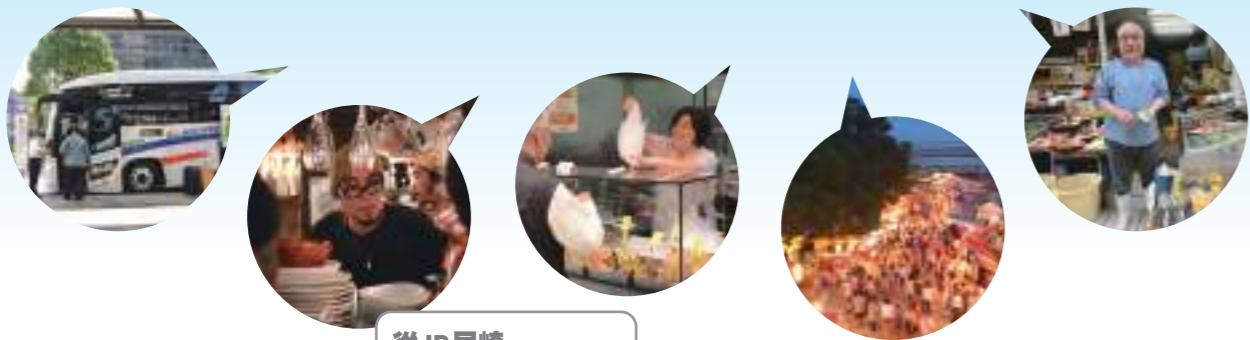


從大阪搭乘電車**7分**就能體驗真正的日本

前往未知的老街 **尼** (AMA)

因地利之便，不論到大阪梅田、難波、環球城或是關西國際機場都很方便的「尼」，是一般旅遊書極少介紹過的，可體驗日本地方生活的街道。



從JR尼崎...
 往大阪梅田 **5分**
 往環球城 **27分**
 往三之宮 **15分**
 往京都 **35分**
 往關西國際機場 **65分**
 (機場接送巴士)

從阪神尼崎...
 往大阪梅田 **7分**
 往大阪難波 **14分**
 往環球城 **20分**
 往神戶三宮 **22分**
 往奈良 **59分**
 往關西國際機場 **52分**
 (機場接送巴士)

交通指南



JR 神戶線跟阪神本線都有「尼崎」站，請注意。
 不論哪個都是很方便的終點站，「尼」非常適合作為旅遊的據點。

不用換車
 方便又安心!

路線圖只標示主要車站。
 詳細路線請由此確認。



只要一張就可以隨意搭乘阪神電車1日遊 **HANSHIN TOURIST PASS**



一張車票500日圓就可以不限次數搭乘阪神電車及神戶高速鐵道一天。購買車票就送有關阪神沿線觀光資訊的導覽手冊及優惠券。除了在尼崎觀光，還能到梅田、大阪難波、神戶，日本代表性酒鄉「西宮」和「灘」，有許多甜點店的蘆屋市等地方。非常適合到阪神間旅遊時使用。

販賣地點

阪神電車服務中心（阪神神戶三宮站）、阪急旅客中心大阪・梅田（阪急梅田站）、關西旅遊信息中心（關西機場第1航廈1樓）等地。

注意事項

- 本車票限外國籍旅客使用。購買時請出示蓋有短期停留簽證的護照。
- 1人限購1張車票。
- 本票無法退票。

500日圓
 外國籍旅客
 專用

周遊卡詳情請見此處



在此刊登的價格為2016年2月1日時的含稅價格。價格、營業時間及公休日可能不經公告而變更。

距離大阪**7分鐘**車程的尼崎導覽手冊

繁體中文
免費

歡迎來到尼崎

尼山崎一家 の おもてなし

尼崎一家的招待

被大家暱稱為「尼(AMA)」，是最友善的街道。
 我們將請住在當地的一家人來為大家導覽。



尼崎導覽手冊「尼崎一家的招待」2016年2月1日出版 / 尼崎的招待手冊編輯委員會

餐飲

Food

被當地人喜愛、樸實的名店

要和家族或朋友外出聚餐，請參考尼崎一家為您挑選的既便宜又美味的當地名店。



日本現存最早的中華麵店就在這裡

人氣炒飯



尼崎愛 (22歲) 女兒。搭乘阪神電車通勤到大阪難波的公司上班族。

勁道十足的雞蛋麵跟湯頭是絕妙的搭配！中華麵 850 日圓

1 大貫本店 MAP 1 A-3

創業103年，可說是日本現存最早的中華麵店。承繼當初創業時的醬油醬，配合雞骨跟大骨一起熬煮成味道濃厚的湯頭。再配上自家製的雞蛋麵等等，隨處可見店家的堅持。炒飯特惠套餐也很讚。

●尼崎市神田中街3-29
☎06-6411-9583
🕒11:30-21:00 週三休 (如逢國定假日則延至隔天休息)



串炸拼盤480日圓、香蔥烤雞肉串(1支)170日圓、清酒(大杯)540日圓等等

100種以上的菜色以便宜的價格提供給您

3 權兵衛 尼崎店 MAP 1 A-3

從尼崎批發市場送來當季食材。這家居酒屋便宜又好吃。菜單有烤雞肉串、串炸、生魚片、壽司等100多種選擇。全部座位都是令人放鬆的包廂。有中、英、韓語菜單。

●尼崎市神田中街2-18
☎06-6413-0550
🕒16:00-24:00 週日・假日12:00-23:30
全年無休 可用信用卡



店裡面的氣氛真好



Ama (?歲) 「愛」揀回來的公貓。到商店街或小巷子散步是她每天的功課，也因此對街里巷內的事情非常清楚。

深夜也歡迎您的蒞臨！非常舒適的義大利酒吧

4 Ralipappa Cafe MAP 1 A-2

隱藏在鬧市中的義大利酒吧。使用大量有機蔬菜的前菜和分量足夠的披薩跟義大利麵，菜色豐富，是附近少有的營業到深夜3點的店。在這裡除了可以小酌一杯，即使是深夜也可以飽餐一頓。

●尼崎市昭和南通5-117 ☎06-6430-6886
🕒18:00-隔天3:00 不定期店休 可用信用卡



握壽司套餐含8個握壽司及小鉢料理、紅味噌湯及飲料 1500日圓(夜間時段)

輕鬆品嚐老街的壽司店

2 尼壽司 MAP 1 A-3

本店充滿握壽司大將(西山)的個性，是夜晚當地人聚集的人氣壽司店。除了老街壽司店的氣氛，您還能品嚐到西山先生的故鄉鹿兒島的鄉土料理。

●尼崎市神田北通3-27
☎06-6413-9151
🕒11:00-14:00/17:00-23:00
週三休



品嚐愛心滿滿的家常菜及美味日本酒

5 將 MAP 2

以櫃檯為中心的座位營造出舒適的氛圍。在輕鬆宜人的環境下，可以吃到韓國家庭料理及各種下酒菜。女將中山女士不但說得一口好韓語，待客更是親切。店中的酒類豐富，連難以買到的日本名酒「獺祭」也可以在這邊喝到。就算獨自前來也不會覺得尷尬，很適合單人前往的一家餐廳。 ●尼崎市長洲本通1-7-5
☎06-6482-0025 🕒16:00-22:00 週日・假日休



各種涼拌小菜200日圓、美味海螺400日圓、蒸豬肉580日圓等等



使用豐富的當季水果絕妙的水果三明治

7 咖啡廳 哥倫比亞 MAP 1 B-2

早上8點就開始營業，可以品嚐現磨現煮的咖啡及現做三明治的咖啡廳。特別推薦使用大量當令水果，內餡豐富的水果三明治。配上微甜的鮮奶油，滋味絕佳。三明治共有九種。如綜合三明治、鮭魚三明治等，不論哪種都非常美味。

●尼崎市建家町117 ☎06-6411-6752 🕒8:00-18:00 週四休



以超便宜的價格品嚐上好的黑毛和牛

6 燒肉問屋 閻市 阪神尼崎本店 MAP 1 A-2

以不可思議的低價提供精選黑毛和牛的燒肉店。以購買一整頭牛來壓低成本。現在更針對持有本導覽手冊的遊客推出「特別招待套餐」，內容包含和牛五花等三種肉品、沙拉、飯、甜點、飲料無限暢飲(120分鐘)，只要3000日圓！

●尼崎市神田北通4-98 ☎06-6411-1129
🕒17:00-23:15 不定期店休 可用信用卡



本套餐限4人以上的團體。當天16點前預約。來店時請出示本導覽手冊。



很奢侈的放入許多柿子、哈密瓜、香蕉等當季水果的「多彩三明治組合」800日圓



酒吧街的散步法



走在夜晚的繁華街道，觸目可見各式各樣酒吧的霓虹廣告。當下就起了一探究竟的念頭，然而突然進去一家陌生的店令人很不安心。即使如此，還是想要看看日本的夜生活！對於這樣的遊客，我們特別為您介紹「佳子酒吧」。打開大門，馬上感覺到一種精緻時尚的氣氛。除了櫃檯、擺放了沙發可以當做包廂使用的房間，還有卡拉OK。美麗的老闆娘佐藤佳子說：「唱唱卡拉OK、和女服務生愉快的聊天，客人在這裡都能很放鬆。」卡拉OK也有英、中、韓語版。在異鄉敞開胸懷大聲高唱或與女服務生用日語交談都可以。希望各位能享受到日本的夜生活。「佳子酒吧」特別準備了「1小時體驗優惠」，內容包含啤酒、威士忌等酒飲無限暢飲1小時、卡拉OK歡樂無限唱，只要3000日圓。請事先預約或在當天出示本手冊。(本店僅日語對應)



8 佳子酒吧 MAP 1 A-3

●尼崎市昭和南通4-58
KT-2大廈207
☎06-6418-8341
🕒21:00-隔天2:00
週日・假日休 不可用信用卡

餐飲

Food

邊走邊吃或買回去當宵夜

「小吃是另外一個肚子」這句話真是放諸四海皆然。讓人不知不覺就邊走邊吃的當地美食，一定要試試。



章魚燒6個300日圓。炸雞塊及燒烤內臟可外帶。

熱呼呼、軟蓬蓬、入口即化的章魚燒

9 小酌居酒屋 庄屋 MAP 2

位於JR尼崎車站附近，有很多外國遊客前來光顧的居酒屋。最受歡迎的是在店前現烤、熱呼呼的章魚燒。作料講究以及蓬軟綿密的口感讓店家引以為豪。章魚燒的淋醬有七種，其中特別要推薦的是「柴魚高湯醬油美奶滋」。想要品嚐看看居酒屋豐富的餐點嗎？不要遲疑，趕快入內！（店內僅日語對應）

●尼崎市潮江1-7-1 ☎06-6497-2515 ㊟17:00-23:00 週日休



尼崎 美園 (48歲)

媽媽。原本是當地信託金庫的窗口人員。與到銀行詢問貸款的老公、昭和先生相識而結婚離職(日文稱為壽退社)。育有兩子。現在是在商店街打工、充滿活力的主婦。

100種以上的可麗餅 200日圓起就可以吃到！

11 ロリアンクレープ (Loriant Crêpe) MAP 1 A-2

創業30年以上的人氣可麗餅店。包含最受歡迎的巧克力口味(250日圓)，總共有100種以上的選擇。點餐後現做。柔軟的餅皮與鮮奶油相輔相成，滋味絕妙。可麗餅200日圓起。也有英語菜單。

●尼崎市神田中通5-181 ☎06-6411-2998 ㊟10:30-20:00 週四休

草莓、香蕉和蘋果的豪華內餡。水果總匯口味650日圓(依照季節，草莓會換成蜜柑)

一天賣出800個以上的尼崎特產麵包

10 モンパルナス (Montparnasse) MAP 1 B-4

モンパルナス (Montparnasse) 是在阪神尼崎車站內的麵包&咖啡店。開業41年以來的人氣商品「ピロシキ」(Pirozhki)，是以水煮蛋、牛絞肉、洋蔥加以調味做成內餡包在麵包內下去炸的俄羅斯小餡餅。銷售好時，一天可以賣出800-1000個。可以外帶也可以在店內咖啡區食用。

●尼崎市東御園町93 ☎06-6413-3301 ㊟7:30-19:30 週六7:30-19:00 週日、假日8:00-18:00 全年無休



Pirozhki 160日圓。有時傍晚就賣光了。

適合購買伴手禮的商店



尼崎 昭和 (55歲)

在尼崎市內的工廠工作的爸爸。有多家常去的酒館，「年輕時代被叫做酒中豪傑」，非常好酒。



含大量抹茶的冰綠茶 100日圓。可在店內飲茶。

100種以上香郁芬芳的茶葉

12 中村園 MAP 1 A-3

創業120年的日本茶業專賣老店。如以京都的宇治茶配上獨家配方作成的茶葉，或只要用熱水沖泡就能隨意飲用的茶包等等共100種類以上的商品。外觀貼以色彩艷麗的和紙的茶葉罐等適合當伴手禮的小東西也很多。備有英、中、韓語的說明書。

●尼崎市神田中通3-45 ☎06-6411-2320 ㊟10:00-19:30 全年無休 可用信用卡



現炸天婦羅，當場吃最好吃！

再多也吃的下

即使冷掉外皮 照樣酥脆的天婦羅

13 日新天婦羅店 MAP 1 B-2

深受當地人喜愛的天婦羅店。店前羅列沙丁魚、炸蝦、南瓜等天婦羅，價格在60-150日圓間，十分便宜。炸得酥脆的外皮微微帶點甜味。剛炸起來時當然好吃，冷掉後也不失美味。從傍晚開始販賣的花枝腳天婦羅(300日圓)，是每天必定銷售一空的人氣商品。

●尼崎市建家町83 ☎06-6413-2952 ㊟10:00-18:00 不定期店休



尼崎 三和 (17歲)

兒子。熱愛棒球的高中生。每次練球回家途中的首要之務就是買吃的。

最受歡迎的是放緩發酵速度的白菜泡菜 (緩發酵泡菜) 100g 100日圓



從白菜到番茄，各種泡菜羅列

15 福南商店 MAP 1 A-2

位於中央商店街的人氣韓國泡菜專門店。菜色經常維持在30種以上。除了一般常見的白菜和小黃瓜泡菜之外，還有番茄、山藥、油菜等較少見的泡菜。不使用任何保存料。調味密訣來自店家自製調味料「藥念醬」(泡菜醃醬)。讓您可以享受到香濃辛辣的好滋味。

●尼崎市神田中通4-160 ☎06-6413-8880 ㊟10:00-19:00 全年無休



使用鮮魚魚漿 7種甜不辣大匯集

14 尼崎樹千 MAP 1 A-2

創業165年、以虎鰻魚漿做成的甜不辣是招牌商品。人氣最旺的是用大量木耳與魚漿混合下去炸，名為「白天」的甜不辣。其他還有如加入花枝的，總共7種甜不辣。完全不添加人工調味料。新鮮魚漿本身的鮮美甜味，吃了會上癮。

●尼崎市神田中通4-86 ☎06-6411-0695 ㊟9:00-19:00 週四休



名產「白天」(190日圓)有時到傍晚就銷售一空



甜味優雅柔和的 銅鑼燒，當伴手禮最合適

16 寶屋遊龜 MAP 2

在尼崎創業87年，深受當地人喜愛的日式點心老店。名產銅鑼燒使用了北海道產的紅豆及廣島縣產的新鮮雞蛋。甘甜的內餡和質地綿密的外皮，十分美味。每天賣出300個以上。其他還有許多季節限定的商品。

●尼崎市潮江1-3-1 尼崎Q's Mall內 阪神百貨店1F ☎06-6498-9546 ㊟10:00-20:00 依照百貨公司的休息時間店休 可用信用卡



含栗子的銅鑼燒「神興」 185日圓

適合邊走邊吃的小吃 二萬翁及小椋商店

鯛魚燒是在鯛魚形燒烤模型中倒入麵糊燒烤而成。餡料有紅豆餡、奶油餡、巧克力餡等等依店家會有不同口味。是日本家喻戶曉的點心。「二萬翁」鄰近阪神尼崎車站，此店的銅鑼燒內Q外脆深受好評。在假日一天可以賣出5000個。內餡除了紅豆，還有減少甜分的奶油口味(90日圓)。紅豆餡的銅鑼燒一個才70日圓，常被大量採購做為伴手禮。商店街內的「小椋商店」是一對感情很好的夫妻經營、已經開業56年的老店。開業以來一直沿襲傳統的「一丁燒」，即一次只能烤一隻鯛魚燒。加了少許鹽提味的內餡和香脆的外皮，真是令人愛不釋口。1個100日圓。邊咬著現烤的鯛魚燒，邊像當地人一般隨意逛逛吧。



17 二萬翁 MAP 1 A-4

●尼崎市神田中通1-2-1 ☎06-6412-5701 ㊟10:00-21:00 不定期休

18 小椋商店 MAP 1 A-2

●尼崎市昭和南通7-178 ☎無 ㊟10:00-16:00 (賣完提早收攤) 週一、二休，週五不定期休



逛街尋樂去

難得來到尼崎，既想要享受競艇的緊張刺激，也想要感受「城下町」（日本古時主城外的平民居住區）的氣氛。為了方便遊客規劃行程，將為大家說明各景點需要的活動時間。



可以純觀賞也可以投注
快來贏取尼崎夢吧

約需
2小時



選擇要觀看的比賽。可在自動販賣機或在窗口購買船票。



觀賞比賽。在看台上更能體會開賽時刻賽艇齊發的震撼力。

1 Boat Race 尼崎 MAP 3

Boat Race（競艇）是以六艘賽艇環繞競艇場三圈比賽，觀眾可下注猜測各賽艇名次的公營競賽。您可以只投注第一名，也可以投注第一到第三名以獲取更高賠率的獎金。請在投注卡上選擇您要下注的組合，最低投注金額為100日圓。一天有十二場比賽。賽前選手會繞場展示狀況。有些觀眾則根據遊艇前進狀況及發動機的聲音來預測強者。競艇由尼崎市及伊丹市個別經營，收入則用於活化市區。場地內有當地主婦提供拿手好菜的商店。

●尼崎市水明町199-1 ☎06-6419-3181 www.amagasaki.gr.jp
門票：100日圓 比賽日程及開門時間要確認。有外語說明手冊。
*未成年者不可購買船票，與大人同行者可以入場

2 尼崎運動森林 MAP 3

有室內游泳池、健身器材和地面高爾夫球等設施的複合型運動設施。只在夏季營業的室外游泳池「Amalago」有著高13m、長109m的蛇行滑水道「River Ride」以及會產生波浪的泳池，很受歡迎。兩者水深都在1m以下，即使小孩也能安心遊玩。10月~5月則開放滑冰場。冰鞋出借尺寸為15~30cm。

●尼崎市扇町43 ☎06-6412-1655 www.a-spo.com

游泳池 ☎9:00-17:30（7月中旬-9月上旬）
門票：大人1300日圓、國高中生800日圓、小學700日圓
滑冰場 ☎10:00-19:00（10/1-5月上旬）
門票：大人1200日圓、國高中生800日圓、小學600日圓



在綠意盎然的空間
讓身心都獲得療癒

約需
半天

交通 從阪神出屋敷站換乘阪神巴士往「尼崎運動森林」方向
（大人210日圓、小孩110日圓）



豪邁的風格
真令人心動



尼崎 緒波滿 (75歲)
祖母。在亡夫「平左衛門」的介紹下開始擔任尼崎寺町的義工導遊。

約需
30分

感受「具體派」
代表性畫家的作品及
人物肖像的魄力

3 白髮一雄 記念室 MAP 1 A-4

雙手抓住從天花板垂下的繩子，在鋪在地板上畫布上以足作畫。這是以作品風格大膽聞名的白髮一雄（1924-2008）。他是領導日本戰後前衛藝術的「具體美術協會」（GUTAI）的重要成員。其在國際間的評價極高，作品被現代美術的殿堂，即法國的「龐畢度中心」所收藏。受到貴布禰神社氣勢磅礴的祭典（參照p.12）所影響而產生「動作畫」，其源頭是對他的故鄉尼崎的深愛。其作品多數寄贈給尼崎市。2013年落成的記念室展出尼崎市所收藏的白髮一雄作品及資料。

●尼崎市昭通2-7-16 尼崎市總合文化中心
（Amagasaki Cultural Center）4樓
☎06-6487-0806 ☎10:00-12:00/13:00-17:00（入室時間16:30前）
更換展示品期間休室 門票：200日圓



「在畫室作畫的白髮一雄」1963年
照片提供：尼崎市總合文化中心

現代藝術的傳播基地誕生了

Ama-love art lab
A-Lab

MAP 1 A-4



提供年輕藝術家製作作品或展覽場地的「Ama-love art lab」（愛尼崎藝術實驗基地）「A-Lab」（音Ei-labo）於2015年10月開放參觀使用。畫家自己經營運作的作坊及展覽會，讓您能更加貼近體驗藝術。

●尼崎市西長洲町2-33-1（展覽期間的開館時間）☎11:00-19:00
週六、日、假日10:00-18:00
週二休館 入館免門票
☎06-6489-6385（尼崎市都市魅力創造發信課）



從車站出來步行5分
就能遇見400年前的尼崎

4 寺町 MAP 1 B-3

為了固守大阪城的西側，大名「戶田氏鐵」在1617年開始興建尼崎城。做為發展城下町的一環，將周圍散布的寺廟集中起來，即為寺町。3.9公頃的土地上建立了11座寺廟。包含已有400多年歷史的長遠寺的多寶塔（照片左邊），共有7處國家指定重要文化財。道路寬度及街道大多仍然維持當初的風貌。您可以好好體驗城下町的氣氛。若時間充分，還可以到洋溢著生活氣息的胡同巷弄裡散步。

約需
1小時

5 世界存錢筒博物館 MAP 1 B-3

由當地的尼崎信用金庫所經營運作、展覽各國存錢筒的博物館。本館建築完成於1930年，時為尼崎信用金庫的第二代本店所在地。當初使用的金庫還保留著供人懷想。本館時常出現在電視節目中，是很受歡迎的設施。館藏由1984年開館時只是因員工的興趣而收集的600件，增加到目前囊括62國共13000件的收藏，且持續增加中。

●尼崎市西本町北通3-93
☎06-6413-1163
☎10:00-16:00
入館免門票 週一、假日休
（若假日逢週六、日則開館）

約需
1小時

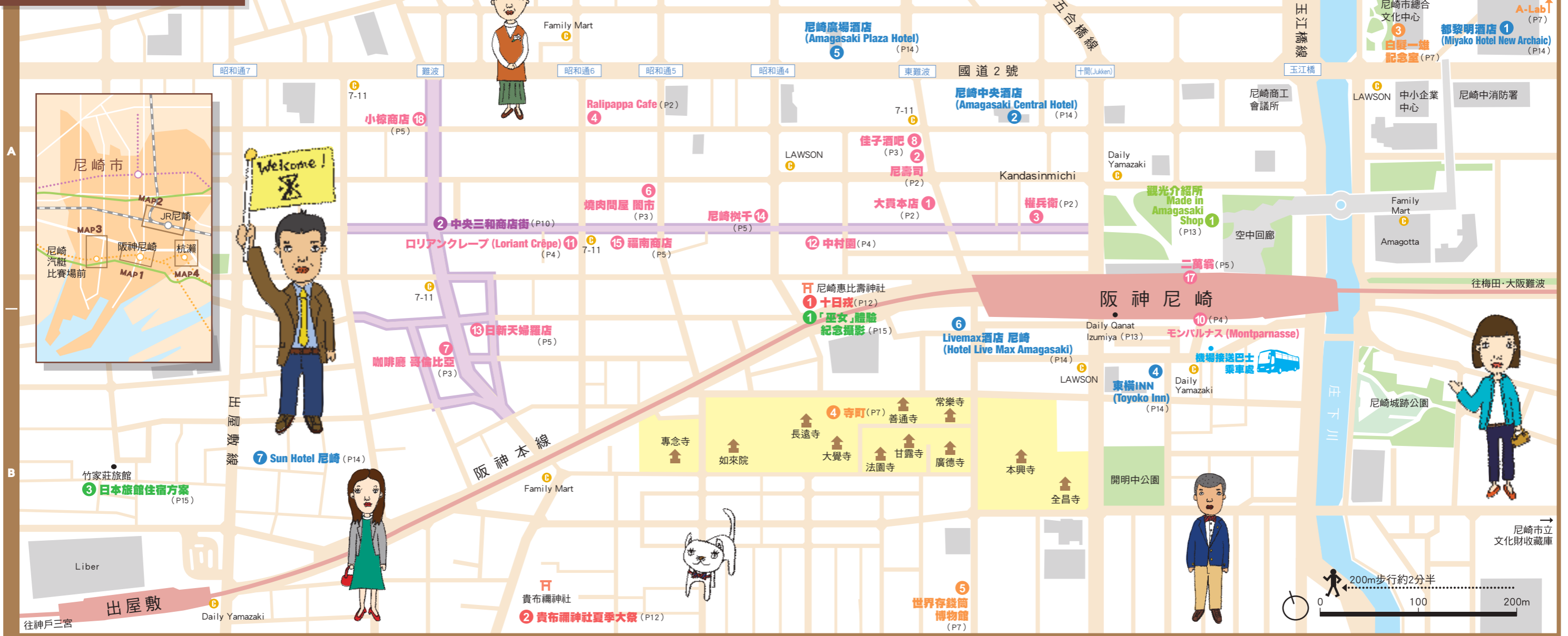


說不定也有您
國內的存錢筒呢



從小存錢筒看大世界

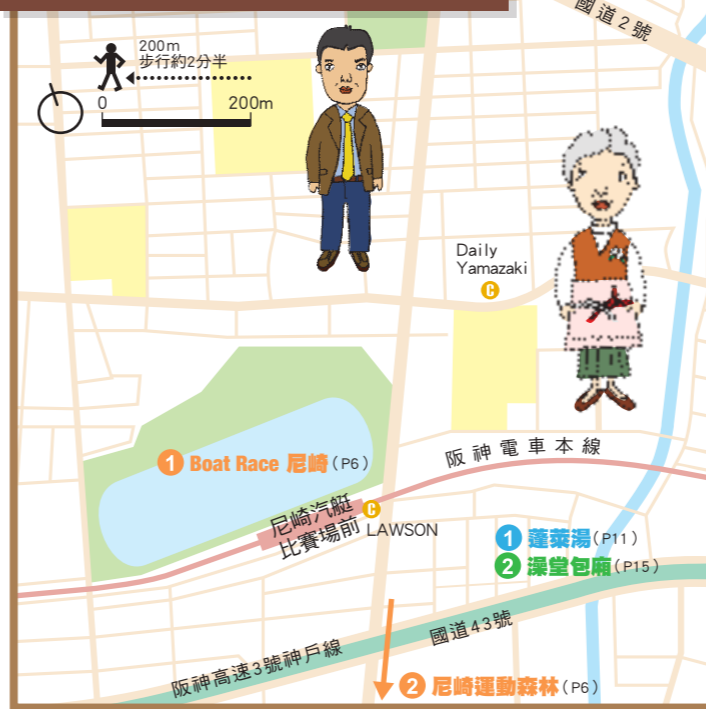
MAP 1 阪神尼崎~出屋敷附近



MAP 2 JR尼崎附近



MAP 3 尼崎汽艇比賽場前附近



MAP 4 杭瀨附近



品嚐市場新鮮食材

① 杭瀨商店街 MAP 4

自古就是商業聚集地的杭瀨地區，市場因有許多讓人想買回家當晚餐的美味佳肴而人聲鼎沸。在「市場食堂」可以當場吃到魚店的生魚片套餐及肉店的炸豬排套餐。其他還有如使用當季蔬果現榨新鮮果汁的「ama salad」，或可以邊試喝邊挑選日本酒的「山本酒店」等許多各具特色的商店。從阪神尼崎站坐阪神電車兩站就可以抵達這個充滿復古風味的美食街。「杭瀨商店街」歡迎您的蒞臨。



從阪神杭瀨站步行5分鐘可到商店街



特別偏愛神戶地方特產酒「大黑正宗」的山本酒店



新鮮蔬菜水果羅列的杭瀨中市場



完整保留蔬菜的營養，現榨蔬果汁的「ama salad」



市場食堂的人氣餐點。生魚片份量十足的「生魚片套餐」780日圓



購物、現買現吃，樂趣無窮的商店街

餐飲、食材、服飾、雜貨店等各式各樣的商店林立的商店街。在當地人平時購物的地方體驗當地人的日常。



阪神尼崎站下車後馬上可以看到商店街入口處畫著大幅尼崎城的畫作



店內掛滿了皮包的菅原屋。光是看看也很有趣



有多家零食折扣店的三和本通商店街

到巷弄間探險也很有趣



跟店員互動也很有趣的商店街



仿如主題樂園般的商店街入口



祀奉白蛇、保佑商業榮盛的「天龍神社」



當地職業棒球隊加油的吉祥物



當地人氣漫畫家「尼子騷兵衛」畫的七福神拱門通道

逛街大發現、購物天堂

② 中央三和商店街

MAP 1

從阪神尼崎站往西連綿約400家商店，是日本國內最大規模商店街之一。內有如藥妝店、零食店、100圓商店等眾多商店。被當地人稱為「反正全部都很便宜」的地區。因為拱門通道的關係，即使下雨也可以安心購物。通道上方還有為當地職業棒球隊加油的吉祥物或人氣漫畫家「尼子騷兵衛」所畫的七福神等多處拍照景點。還有電動遊樂場及戲劇院等娛樂。

澡堂

Hot Spa



到澡堂洗去旅途的疲憊

在大型浴池中體驗日本文化。「尼(AMA)」的公共澡堂數量是日本最多的。到公共澡堂，讓天然溫泉及懷舊的空間洗滌您旅途的疲憊。



感受昔日日本的懷舊空間

② 第一敷島湯 MAP 4

從阪神杭瀨站步行5分鐘，轉入細細的小路，就會看到澡堂入口竟是很難得的「唐破風」建築。第一敷島湯建於1923年，已經小有歷史。走入店內，已經擔任「番頭」（櫃臺人員）超過半世紀的黑木功子女士會出來迎客。浴室雖然不大，但可以安靜的邊入浴邊欣賞懷舊瓷磚壁畫，依季節不同還準備不同的藥浴。泡澡完還可以躺在開店時就購置的按摩椅上放鬆一下。

●尼崎市杭瀨町1-25-5
☎06-6481-7120 ☎14:45-23:00 週二店休
大人400日圓、小學160日圓、未滿6歲60日圓



氣氛溫馨、時尚大方的澡堂

① 蓬萊湯 MAP 3

簡練的黑色外觀，內部以木頭為基調營造出令人放鬆的氣氛。浴室也是簡單大方整潔。「想要營造出獨一無二的澡堂」女將稻里美說道。本店最大的特色是地下700公尺處湧出的天然溫泉。還有用這溫泉水製成Riento水療霜（2000日圓）或乙女溫泉化妝水（500日圓）等產品。提煉店家以為為傲的溫泉精華製作多種讓肌膚光滑柔嫩的美容保養品。
●尼崎市道意町2-21-2
☎06-6411-0567 ☎15:00-23:30（週日12:00-）週五店休
大人420日圓、小學160日圓、未滿6歲60日圓

澡堂基礎講座

- 進入浴池前請務必先洗淨身體
- 長髮要綁起來不要浸泡到浴池內
- 毛巾不要放入浴池內
- 在淋浴區不要將水濺到周圍的人身上
- 使用過的臉盆或椅子請放回原處
- 請將身體擦乾不要將脫衣處的地板弄溼

能夠遵守這些規則您也可以成為澡堂達人。店內可以租借毛巾，還有小香皂及洗髮乳，因此您可以空手而來，十分方便。

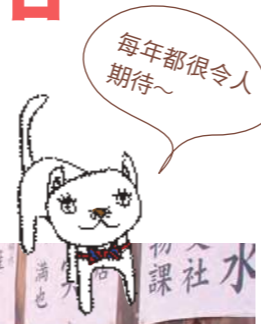
知道這些您也會成為澡堂達人



祭典 Festival

體驗「尼(AMA)」最熱鬧的一日

如果剛好在您旅行的日程內的話，強力推薦您來參觀當地神社每年都會舉辦的祭典。這是體驗日本傳統極好的機會。



祈求生意興隆的惠比壽神之祭典

① 十日戎 MAP 1 A-3

「尼崎惠比壽神社」高達22公尺的鳥居十分引人注目。每年1月舉辦的「十日戎」（戎神即惠比壽神，關西地方暱稱為Ebessan），是尼崎市內的店家或公司行號為了祈求一年的商業繁盛而聚集在一起、購買「聖竹枝」（日文：笹）在家中或公司裝飾，或在一年後將舊竹枝拿到神社換新的回來的一種習俗。另外還有在供奉的鮭魚上貼上錢幣以祈求財運的儀式。

●尼崎惠比壽神社 尼崎市神田中通3-82 ☎06-6411-3859
www.amaebisu.com



舉辦日期：
每年
1月9、10、11日



日本少見的激戰「彩車」之戰

② 貴布禰神社夏季大祭 MAP 1 B-2

「彩車」以日本建築裝飾雕飾而成，在一年一度的祭典時，每個町（相當臺灣的村或里）將代代相傳引以為傲的一台彩車，聚集到貴布禰神社。以兩台彩車互撞來分出勝負的「山合」之戰而聞名。每年很多觀光客為此而來。祭典的前兩天彩車將在各地巡迴，最後一天（8月2日）才能看到「山合」之戰。從商店街到神社參拜的道路，沿途有許多攤販形成夜市可以好好逛逛。

●貴布禰神社 尼崎市西本町6-246 ☎06-6411-0170
kifunesan.jp

舉辦日期：
每年7月31日，
8月1、2日



為地方祈福 肩負「神輿」繞境

③ 杭瀬熊野神輿 MAP 4

杭瀬熊野神社的神祇為了無法前來參拜的民眾，一年一次會繞境巡迴。繞境時神祇乘坐之物就叫做神輿（Mikoshi）。每年神社都會招募想要和當地人一起扛轎者。祭司中西先生說：「即使只有一點點，也希望世界各地的人都能透過扛轎，體驗神的力量。」除了重約一噸的「大神輿」，還有「女子神輿」跟「兒童神輿」，是適合全家大小參加的祭典，非常難得。

●杭瀬熊野神社 尼崎市杭瀬本町1-9-36 ☎06-6481-6903
www.kuise.com

舉辦日期：
每年10月
第1個週六及週日

武庫川盆舞

跟著舞蹈感受日本文化的內涵



到了8月，各地在傍晚開始，在公園或廣場搭起高塔播放音樂，繞著高塔起舞，稱為「盆舞」。從小孩到老人都穿著浴衣隨著「音頭」獨特的節奏跳舞。是非常能夠感受日本文化的活動。尼崎最大的盆舞在每年8月23-25日這三日舉行。活動地點在武庫川河川敷公園（阪神武庫川站東側出口出來馬上就能看到）。時間是18:30-22:00左右。您可隨時加入隊伍跟著跳，切身體驗日本。



尼(AMA)的秘傳調味料組合 (2350日圓~)

「Wandafuru Brand Sauce」是章魚燒或串炸等商店使用的專業調味料，標籤也很可愛。「廣田酸橘醋醬」則是以酸橘加上柴魚高湯及醬油釀成，酸甜清爽的味道適合多種料理。兩者再加上醬油的禮盒是十分受歡迎的禮品。

尼崎勾芡什錦麵 (550日圓)

一般家庭也能簡單做出的料理。勾芡的湯頭是尼崎什錦麵的特色。



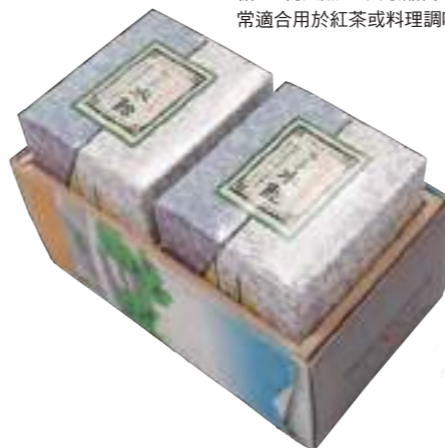
日本的家常味



伴手禮 Souvenir

日出麥芽糖 (2200日圓)

不使用砂糖完全用米做成的麥芽糖。純天然、口感甜而不膩，非常適合用於紅茶或料理調味。



尼崎限定、您不知道的日本美食

不論是調味醬、醬油、餅乾或酒，都是尼崎限定的特別商品。只有當地人才知道的稀有日本美味，最適合當伴手禮了。



驚嘆3秒筆座 (8640日圓)

將筆放進去時，好像被靜靜的吸引下沉一般奇妙的筆座。是尼崎的企業以精巧的加工技術製作而成的知名產品。

熱水袋 (1810日圓)

工業都市尼崎的高品質熱水袋。放入熱水可以長時間保溫的知名產品。



① Made in Amagasaki Shop MAP 1 A-4

本店專營「尼(AMA)」當地人推薦的地方名產。商品有稀有的調味料、日本產熱水袋及高科技原子筆等，是尼崎製產品的專賣店。地點位於阪神尼崎站前的公園內，非常方便。

●尼崎市神田中通1-1 ☎10:00-18:00 週四店休 ☎06-6412-2086 可用信用卡



到超市或藥妝店採購伴手禮

想要買點小東西當伴手禮的話，到當地超市或藥妝店最合適。在梅田或難波缺貨的限定商品，可能在尼崎還能買到。阪神尼崎站高架橋下的購物中心「Amasta Amasen」裡的「Daily Qanat Izumiya 尼崎店」營業到晚上12點，十分方便。因位處車站前擁有廣大上班族客群，因此也有種類豐富的熟食。JR尼崎站前的大型購物商場「Q's Mall」內也有大型超市及藥妝店。當您夜晚抵達旅館入住後想買點東西也很方便。



Daily Qanat Izumiya 尼崎店 (MAP 1 A-3)



在中央商店街的100日圓商店

住宿

清晨寧靜的寺町、午後熱鬧的商店街，以及夜晚市區引人駐足的燈火……。

想要知道尼崎不同時刻的風貌，留住一宿再適合不過了。

※費用為大人一人的參考價格。含服務費及消費稅。
※本頁所刊登的資訊是2016年2月當前的資訊。
※雙人房及雙床房是兩人住宿時一人的價格。

2 尼崎中央酒店 (Amagasaki Central Hotel) MAP 1 A-3

經營者在一年內親自住宿250天，以住宿旅客的觀點不斷改良服務品質，包含可選枕頭、全部房間都有無線網路等貼心服務。飯店離商店街很近，外出逛街散步都很方便。



●尼崎市昭和南通4-30 ☎06-6411-5000
入住15:00後/退房11:00
【房價】單人房6800日圓起/雙人房4900日圓起/雙床房6500日圓起/停車費每車一晚500日圓(要預約)
※各種優惠價格請向飯店櫃檯查詢。



4 東橫INN阪神尼崎車站前 (Toyoko Inn) MAP 1 B-3

位於關西國際機場到阪神尼崎站之間運轉的機場接送巴士乘車處前，從阪神尼崎站西側出口出來步行也只要一分鐘，極具地利之便。全部房間都有免費Wi-Fi，櫃檯還有免費電腦及印表機可使用。

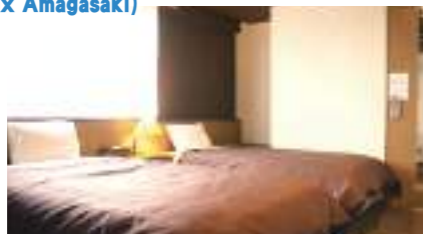


●尼崎市御園町19 ☎06-6416-1045
入住16:00後/退房10:00
免費早餐6:00-9:30
【房價】單人房6804日圓起/雙床房5022日圓起/停車費每車一晚700日圓(要預約)



6 Livemax酒店 尼崎 (Hotel Live Max Amagasaki) MAP 1 B-3

位於阪神尼崎站西出口步行3分鐘處，距離寺町及商店街很近，非常適合逛街散步。提早預約的話，可以用極優惠的價格享受舒適的房間。櫃檯營業時間到23時，入住時請注意時間。



●尼崎市西御園町119-1 ☎06-6412-8001
入住15:00後/退房10:00
【房價】單人房7000日圓起/雙床房5000日圓起/停車費每車一晚1000日圓(按入住順序先到先停)



1 都黎明酒店 (Miyako Hotel New Archaic) MAP 1 A-4

高達100公尺的建築是阪神尼崎的地標。餐廳有日式、西式、中式等多種美食任您選擇。頂層的「Sky Bar TOP OF THE CRYSTAL」酒吧可以欣賞到大阪灣美麗的夜景。全部客房都有免費Wi-Fi。



●尼崎市昭和通2-7-1 ☎06-6488-7777
入住14:00後/退房11:00
【房價】單人房15444日圓起/雙人房9504日圓起/雙床房13068日圓起/停車費每車一晚500日圓



3 (HOPINN) AMING酒店 (Hotel Hopinn Aming) MAP 2

酒店隸屬於JR西日本旅客鐵道公司酒店集團，與JR尼崎站連結，坐電車去大阪梅田最快5分鐘可以抵達。全部客房都是20㎡以上寬敞明亮的房間，共190間。二樓餐廳從簡單的套餐到宴會料理都有供應。附設的蛋糕店也相當美味。



●尼崎市潮江1-4-1 ☎06-6491-0002
入住15:00後/退房11:00
【房價】單人房14040日圓起/雙人房9720日圓起/雙床房9720日圓起



5 尼崎廣場酒店 (Amagasaki Plaza Hotel) MAP 1 A-3

價格實惠的商務旅館。設有枕頭出借區及免費早餐，提供您可以放鬆身心的環境。官網上還有服務人員推薦附近拉麵店的資訊。



●尼崎市東灘波町5-16-26 ☎06-6483-1100
入住15:00後/退房11:00
免費早餐6:30-9:00(在一樓居酒屋「提燈」)
【房價】單人房5000日圓起/雙人房3900日圓起/雙床房4150日圓起/停車費每車一晚800日圓(要預約)



7 Sun Hotel 尼崎 MAP 1 B-1

從阪神出屋敷站步行2分鐘就抵達飯店。一樓大廳有免費Wi-Fi熱點及枕頭選擇架。您可以選擇適合自己的材質及高度的枕頭獲得充分的休息。還有供應免費早餐。



●尼崎市宮內町1-26 ☎06-6417-1300
入住15:00後/退房10:00
免費早餐6:00-9:00
【房價】單人房6700日圓起/雙床房6000日圓起/停車費每車一晚800日圓(要預約)



1 「巫女」體驗紀念攝影

MAP 1 A-3

巫女是神社中輔助神職工作的女性。穿著在日本動漫中也經常出現的傳統巫女服飾，以自己的相機或手機拍照。請於前日在官網完成預約。一人1000日圓。限女性。

●尼崎惠比壽神社 尼崎市神田中通3-82
☎06-6411-3859 www.amaebisu.com

初體驗!



體驗

「尼(AMA)」身為熱情的主人，特別推出可以讓大家體驗日本的活動。希望大家回國後都能有引以為豪的回憶。

2 澡堂包廂 MAP 3

天然溫泉澡堂「蓬萊湯」可租借2小時供私人團體使用。限週五、20人以上的團體可預約使用。前日完成預約。入場費大人420日圓、小學160日圓、未滿6歲60日圓。

●蓬萊湯
尼崎市道意町2-21-2
☎06-6411-0567
houraiyu@yahoo.co.jp
☎15:00-23:30
只在週五租借包廂



3 日本旅館住宿方案 MAP 1 B-1

本方案提供您住在擁有百年傳統的旅館來體驗日本文化。女將(接待旅客的女服務員)樋口京子曾旅居澳洲22年可說流暢的英文，非常國際化。請從網站 www.takeyasoo.com 預約訂房。一人一晚4200日圓~4900日圓(不附餐)。

●竹家莊旅館
尼崎市宮內町2-85 ☎06-6411-2525
附設酒吧(要預約)
不可使用信用卡



i 可在此查看尼崎的觀光景點



4 尼崎·魅力介紹所 Ama-love i+Plus MAP 2

介紹尼崎的歷史、傳統、文化、產業、觀光景點、美食等觀光資訊的介紹所。有市內各設施的導遊手冊或地圖。本導遊手冊「尼崎一家的招待」上刊登的商店或設施皆透過本所來聯絡預約。

●尼崎市潮江1-1-1 JR尼崎車站內(關票口外) ☎050-3772-5410
☎10:00-18:00 第2、4週二休 ama-kan.jp

尼崎的招待手冊編輯委員會

因應外國觀光客急速增加的需求，尼崎市為提供遊客更多服務及體驗活動，於2015年9月底成立本編輯委員會。
會員：尼崎市公所、尼崎商會議事所、尼崎信用金庫、尼崎惠比壽神社、杭瀨Action Club、株式會社TMO尼崎、阪神電氣鐵道株式會社
協贊：尼崎中央酒店(Amagasaki Central Hotel)、(HOPINN) AMING酒店(Hotel Hopinn Aming)、都黎明酒店(Miyako Hotel New Archaic)

熟知「尼(AMA)」的當地專家製作而成。

